



Progetto speciale QUADRO F a Courroux

Le richieste speciali da parte dei clienti sono ormai all'ordine del giorno presso la Borner AG e pertanto sempre benvenute. A Courroux abbiamo avuto la possibilità di realizzare un progetto speciale in collaborazione con la BKW Energie AG e la ditta Schneider Electric: il quadro elettrico a bassa tensione a 11 campi è stato progettato per la ditta Bausch + Strobel che opera nel settore industriale. L'incarico, che doveva soddisfare determinate direttive e requisiti posti dal cliente, si è rivelato essere estremamente interessante. Con il montaggio e l'integrazione di apparecchiature ed elementi di controllo la Borner è entrata in un territorio del tutto nuovo.



Il responsabile di progetto Yannick Barthe, della BKW Energie AG, ha ricevuto l'incarico di fare realizzare il nuovo quadro elettrico a bassa tensione presso la ditta Bausch + Strobel. Al fine di completare i lavori entro i termini prestabiliti e in conformità alle ultime norme, il signor Barthe si è rivolto alla Borner AG. Il prerequisito fondamentale di questo progetto era di realizzare l'armadio di distribuzione con il sistema Prisma Plus della Schneider. Pertanto, un ottimo gioco di squadra tra le tre ditte BKW Energie AG, Schneider Electric e Borner era una condizione imprescindibile.





Progetto speciale QUADRO F a Courroux

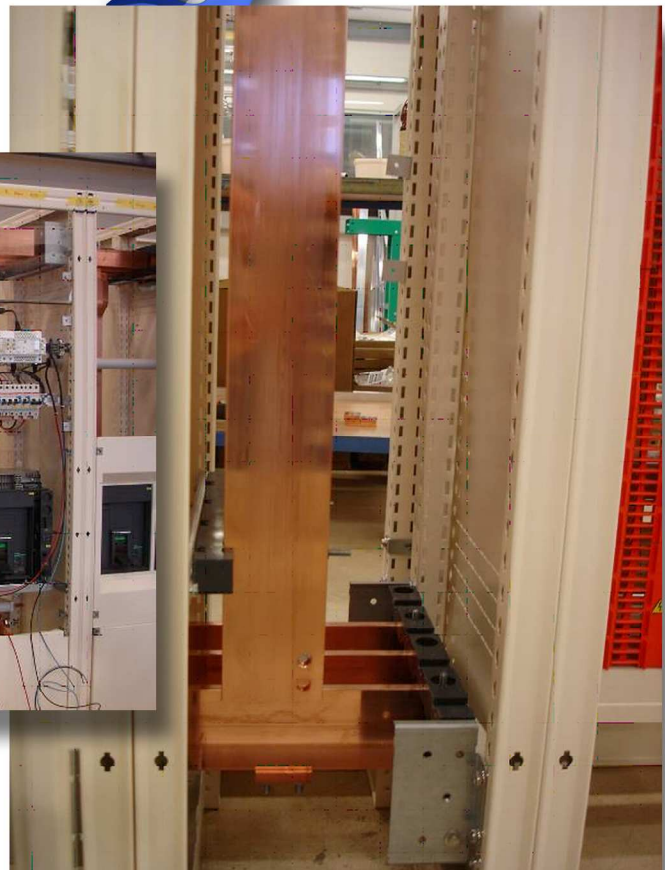
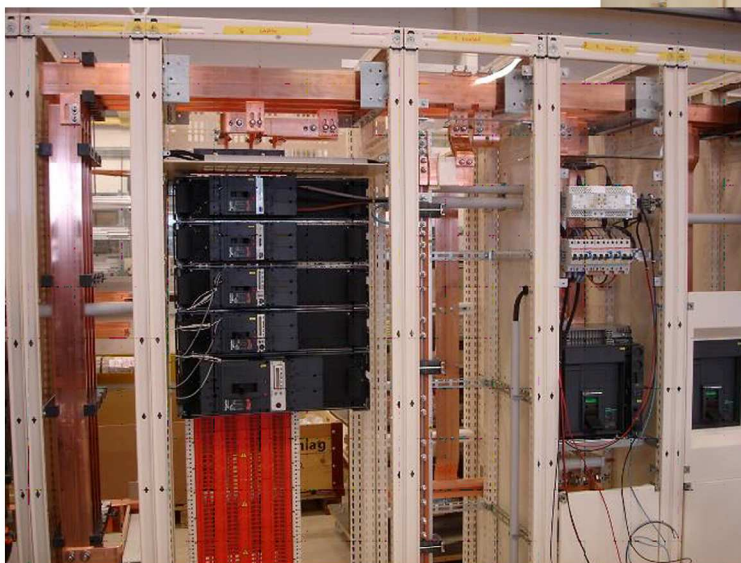


Il Prisma Plus System P della Schneider e le sue caratteristiche

- per la distribuzione di energia fino a 4000 A;
- per avviatori motore fino a 37 kW;
- per correnti di corto circuito fino $I_{cw} = 100 \text{ kA} (1s)$;
- per soluzioni personalizzate in maniera ottimale;
- per grandi volumi di energia ed elevata disponibilità;
- protezione affidabile grazie a IP54;
- comunicazione precauzionale nonché salvavita intelligenti e avviatori motore per prevenire errori e guasti;
- conformità alla EN 61439-2



Schneider
Electric



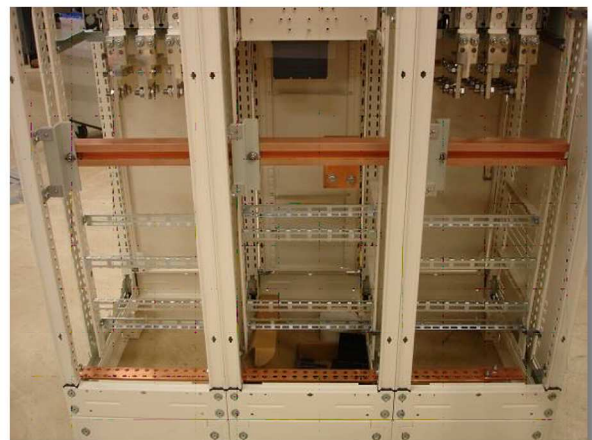


Progetto speciale QUADRO F a Courroux



La Borner AG non si tira indietro davanti alle sfide

Con l'integrazione di apparecchiature in un armadio di distribuzione Prisma Plus della Schneider, la Borner è entrata in un territorio inesplorato. Due nostri installatori si sono dedicati per diversi giorni alla costruzione di questo armadio di distribuzione. Un progetto estremamente interessante che ha comportato non poche sfide. In un primo momento, abbiamo cercato lo spazio necessario per il montaggio dell'impianto in base al manuale di costruzione: l'armadio di distribuzione è lungo ben 4850 mm e alto 2110 mm.

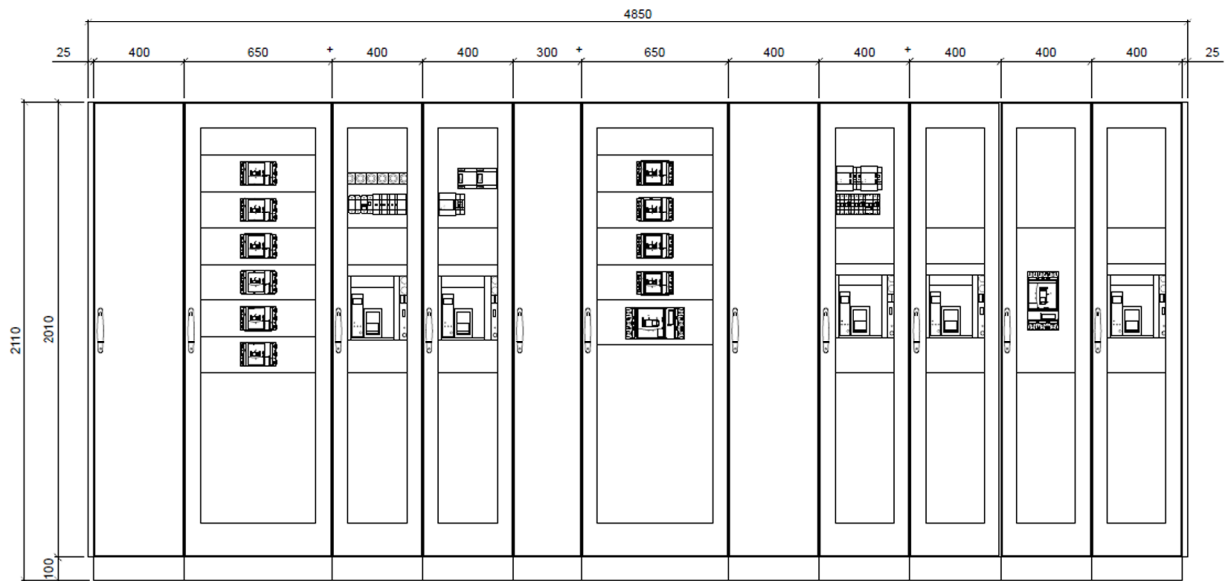


Modulare, ma allo stesso tempo complesso

Un grande vantaggio del Prisma Plus è il sistema modulare. Molte componenti sono a innesto e fanno risparmiare parecchio tempo. Così abbiamo potuto installare senza problemi i vari interruttori di potenza, gli elementi salvavita, i trasformatori di corrente, i morsetti e le diverse componenti di comunicazione (moduli bus, Ethernet interface gateway e accessori). Nonostante la struttura modulare predefinita, capitava che dovessimo adeguare le apparecchiature in base alle esigenze. In questi casi, entravano in gioco le conoscenze tecniche e l'esperienza professionale dei collaboratori della Borner che trovavano sempre la soluzione giusta. Nel dicembre 2017, siamo poi riusciti a completare questo grande progetto. Durante il collaudo, al quale erano presenti anche i tecnici e il responsabile del progetto della BKW Energie AG, l'impianto è stato sottoposto a minuziosi controlli e pertanto nulla è stato lasciato al caso.



Progetto speciale QUADRO F a Courroux



Profondità: 650mm

+ Separazione trasporti

L'illustrazione mostra la disposizione dell'impianto con i moduli di trasporto



L'armadio di distribuzione Prisma Plus della Schneider prima della consegna



Progetto speciale QUADRO F a Courroux



Yannick Barthe

Responsabile del progetto rete di distribuzione della BKW Energie AG



Il signor Yannick Barthe si è affidato agli esperti della Borner AG per soddisfare i suoi clienti industriali. Il nostro rappresentante Rémy Prébandier ha seguito il team di progetto dall'inizio alla conclusione e ha sostenuto il signor Barthe nella fase di progettazione, il che ha permesso di trovare una soluzione su misura ottimale per tutti gli interessati. La soluzione doveva inoltre garantire la sicurezza dell'approvvigionamento di energia elettrica per il cliente BKW.

Ecco gli altri principali requisiti posti dal cliente, in particolare l'armadio di distribuzione doveva:

- essere installato nella sottostazione esistente;
- essere in grado di garantire l'approvvigionamento tramite un generatore di corrente d'emergenza (gruppo Diesel);
- disporre di diverse entrate / uscite sull'interruttore di potenza BT di 1000A
- essere adeguato dalle diverse parti coinvolte (installatori degli impianti interni, fornitore del generatore d'emergenza, studio di ingegneria e BKW).

La consegna è avvenuta nel gennaio di quest'anno sul cantiere di Courroux. Prima però, l'impianto è stato diviso in tre moduli di trasporto, il che ha permesso di caricarli e trasportarli senza problemi con un camion. Giunto a destinazione, l'armadio di distribuzione è stato scaricato con la dovuta cautela ed in seguito consegnato agli installatori della BKW Energie AG che hanno provveduto a integrare e a collegarlo professionalmente alla sottostazione esistente.

Il team della Borner ringrazia tutte le aziende e le persone coinvolte nel progetto della collaborazione costruttiva e impeccabile e attende con impazienza di poter affrontare le prossime sfide in un mercato in continua evoluzione.

